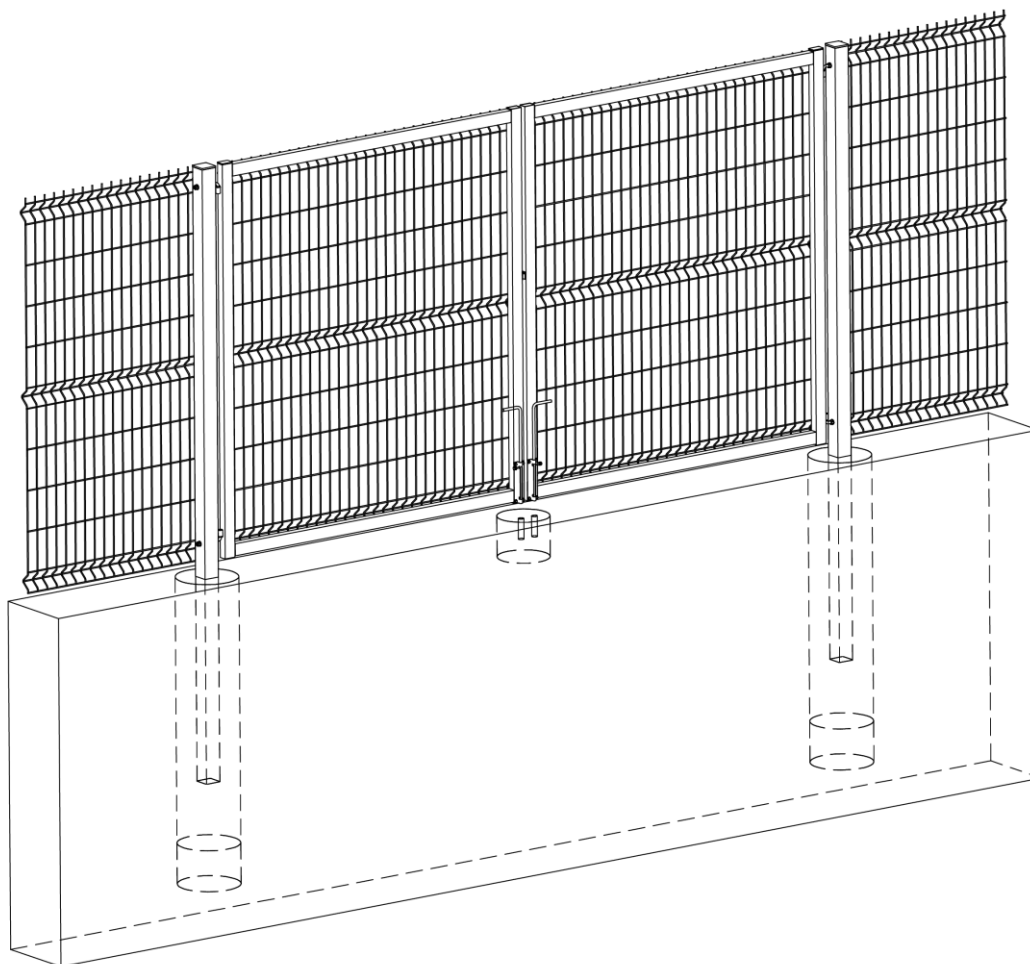


Ворота распашные F3D (под бетонирование)

ПАСПОРТ ИНСТРУКЦИЯ ПО СБОРКЕ



СОДЕРЖАНИЕ

Содержание	2
1. Основные сведения об изделии	3
2. Основные технические характеристики	3
3. Комплектность	5
4. Монтаж ворот	5
5. Общие условия эксплуатации	8
6. Транспортировка и хранение	9
7. Гарантии изготовителя	9
8. Свидетельство о приемке	9
9. Свидетельство о продаже	9

1. Основные сведения об изделии

1.1. Ворота F3D распашные предназначены для контролируемого проезда людей за периметр ограждения территорий, площадок различного назначения с целью предотвращения несанкционированного доступа, в качестве физического препятствия, а также как элемент конструкции технических средств охраны.

1.2. Ворота F3D состоят из двух столбов и двух створок (рис. 1). Рама створок ворот выполнена из стального профиля сечением 60x40x1,2, заполнение створки сварная сетчатая панель. Крепление створки ворот к каждому из столбов осуществляется посредством петель. Для закрывания ворот оборудуются проушинами под навесной замок.

1.3. Предприятие-изготовитель оставляет за собой право вносить изменения в конструкцию изделия, не ухудшающие его потребительские свойства. При этом возможно изменение характеристик и комплекта поставки.

1.4. По устойчивости к воздействию температуры и влажности окружающего воздуха ворота соответствуют виду климатического исполнения УХЛ1 ГОСТ 15150-69.

1.5. Изделие изготовлено в соответствии с ТУ 5260-003-58610648-2014 «Металлические панельные ограждения Гардис. Технические условия».

1.6. Изготовитель: ООО «ПГС-К». Адрес изготовителя товара и место его нахождения: Россия, 630025, г. Новосибирск, Бердское шоссе, 61. Страна происхождения товара: Россия. Товарная марка – «Гардис».

2. Основные технические характеристики

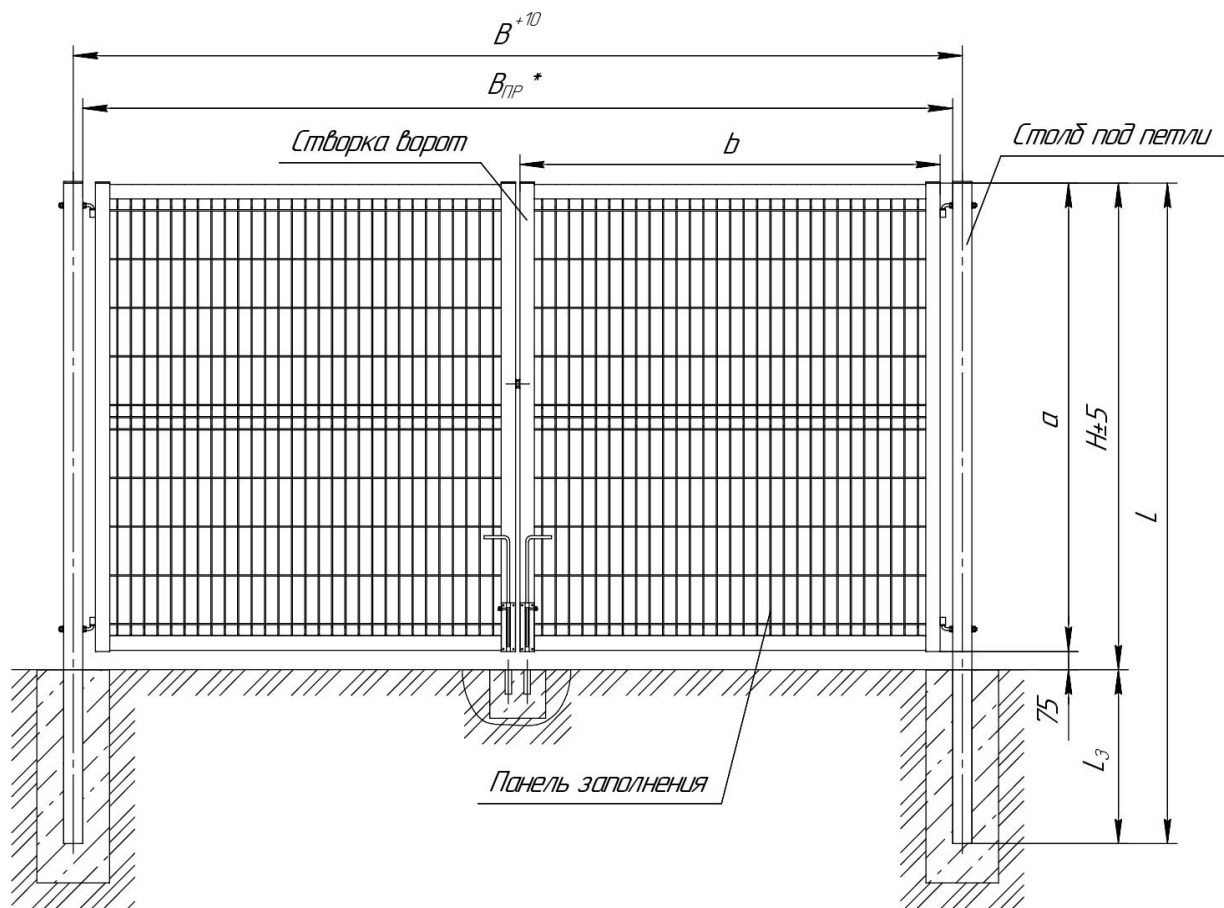



Рис. 1. Ворота распашные F3D со столбами под бетонирование

Ворота серии F3D имеют двухстороннее открывание - с открыванием створки как вовнутрь охраняемой территории, так и наружу (на 115° вовнутрь и на 90° наружу). Изготавливаются ворота F3D со столбами под бетонирование.

Графическое изображение ворот F3D с универсальным открыванием створок приведено в таблице 1.

Таблица 1

Ворота распашные F3D	
Универсальное открывание створок	 <p style="text-align: center;">Внешняя сторона ограждения Проушина Петля Внутренняя сторона ограждения</p>
Угол открывания створок: - наружу - 90° - вовнутрь - 115°	

Варианты исполнения ворот распашных F3D с универсальным открыванием створок в зависимости от требуемой высоты, проема ворот и типа заполнения приведены в таблице 2.

Таблица 2

Условное обозначение ворот	Тип панели заполнения	Высота ворот Н, мм	Длина столба L, мм	Заглубление Lз, мм	Расстояние по осям столбов В, мм	Ширина проема Впр**, мм	Габариты створки (ахb)*, мм	Сечение столба, мм	Количество петель, шт.
ВР.160.350.F3D	F3D	1600	2600	1000	3680 ⁺¹⁰	3600	1525x1740	80x80x2	4
ВР.160.400.F3D					4180 ⁺¹⁰	4100	1525x1990		
ВР.180.350.F3D		1800	2800		3680 ⁺¹⁰	3600	1725x1740		
ВР.180.400.F3D					4180 ⁺¹⁰	4100	1725x1990		
ВР.200.350.F3D		2000	3000		3680 ⁺¹⁰	3600	1925x1740		
ВР.200.400.F3D					4180 ⁺¹⁰	4100	1925x1990		
ВР.210.400.F3D		2100	3100		4180 ⁺¹⁰	4100	2025x1990		
ВР.210.450.F3D					4680 ⁺¹⁰	4600	2025x2240		
*Габариты створки (высота х ширина) **Впр- внутреннее расстояние между столбами									

3. Комплектность

Ворота поставляются в разобранном виде с комплектом соответствующей фурнитуры и крепежа, с паспортом, инструкцией по сборке, в упаковке. Количество элементов, входящих в стандартный комплект поставки, приведено в таблице 3.

Таблица 3

Наименование элементов	Условное обозначение ворот							
	ВР.160.350.F3D	ВР.160.400.F3D	ВР.180.350.F3D	ВР.180.400.F3D	ВР.200.350.F3D	ВР.200.400.F3D	ВР.210.400.F3D	ВР.210.450.F3D
Створка 1525x1740	2							
Створка 1525x1990		2						
Створка 1725x1740			2					
Створка 1725x1990				2				
Створка 1925x1740					2			
Створка 1925x1990						2		
Створка 2025x1990							2	
Створка 2025x2240								2
Столб под петли СПБ.2600.80.80.20.RAL	2	2						
Столб под петли СПБ.2800.80.80.20.RAL			2	2				
Столб под петли СПБ.3000.80.80.20.RAL					2	2		
Столб под петли СПБ.3100.80.80.20.RAL							2	2
Заглушка ЗСП.80.80.20	2	2	2	2	2	2	2	2
Заглушка ЗСП.60.40.15	4	4	4	4	4	4	4	4

В комплект фурнитуры и крепежа для ворот F3D со столбами 80x80 входят:

Таблица 4

Засов ЗЦ-057 цинк
Комплект петель ворот:
• Ось Г-образная – 4 шт.
• Гайка M12 DIN 934 – 4 шт.
• Шайба 12 DIN 125 – 4 шт.
• Шайба 12 DIN 433 – 4 шт.

4. Монтаж ворот

4.1. Требования безопасности.

4.1.1. Все работы должны проводиться с соблюдением требований действующих нормативных документов по технике безопасности на месте монтажа и эксплуатации изделия.

4.1.2. Безопасность производства работ по сборке ворот распашных обеспечить:

- подготовкой и организацией мест производства работ;
- применением средств защиты, работающих;

- все используемые при проведении работ инструменты, приспособления, материалы и принадлежности должны быть исправны и иметь актуальные сроки проведения испытаний (поверки, годности и т. п.).

4.1.3. При организации работ на высоте более 1,5 м работники должны быть обеспечены средствами защиты от падения с высоты и другими предохранительными средствами, а также сумками для переноски и хранения ручного инструмента и крепежных материалов.

4.1.4. Работы по монтажу ворот выполнять в светлое время дня или при достаточном искусственном освещении.

4.3.2. Установка петель

Установить оси Г-образные на створках ворот и навесить створки ворот на столбы под петли, как показано на рис. 3.

Произвести временное крепление створок ворот, закрутив от руки гайки М12.

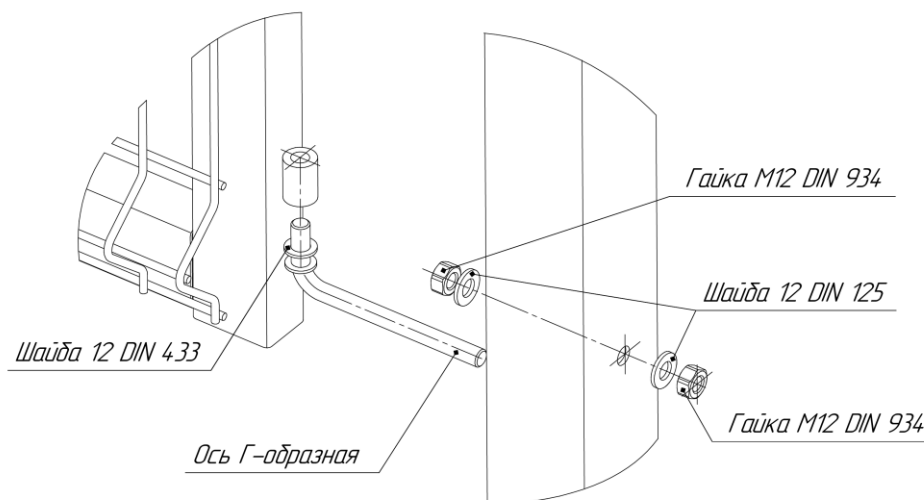


Рис. 3. Установка петли

4.3.3. Регулировка ворот

После установки всех элементов ворот в проектное положение, необходимо произвести окончательную регулировку положения створок ворот по вертикали и горизонтали.

Рекомендуемые зазоры между створками ворот и между створками и столбами приведены на рис. 4а и 4б.

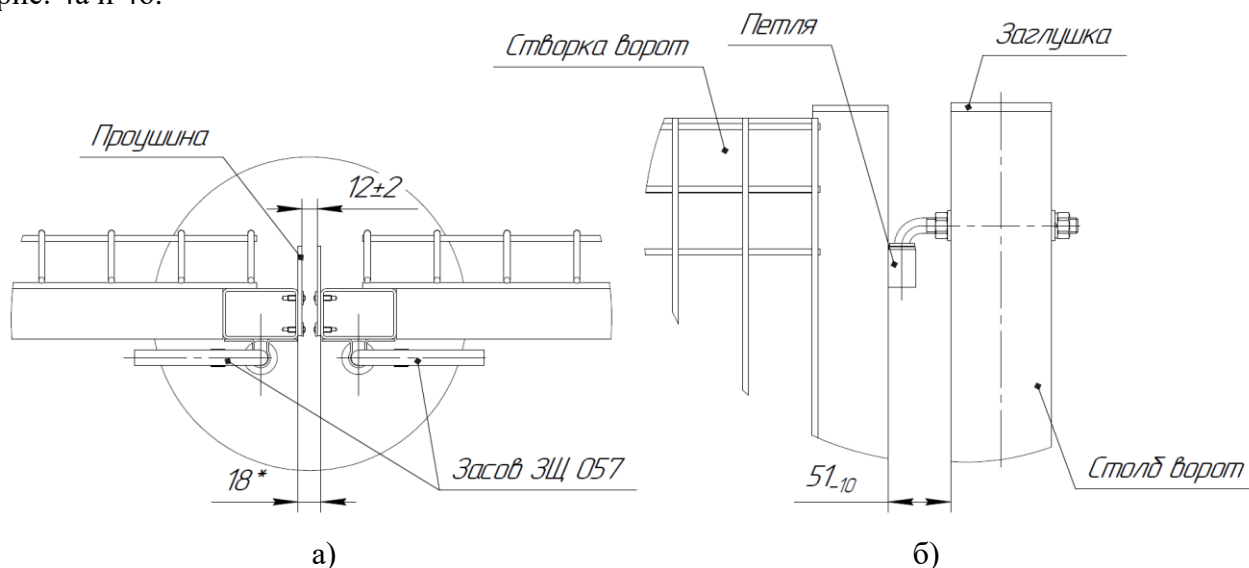


Рис. 4. Регулировка положения створок ворот

В процессе регулировки необходимо провести проверку плавности движения створок ворот. Створки ворот должны поворачиваться на петлях плавно без рывков и скрипов. В закрытом положении ворот створки не должны вставать в распор или касаться друг друга. Произвести окончательную регулировку петель и закрепить их.

4.3.4. Установка засовов ЗЦ 057

На каждую створку ворот со стороны охраняемой территории установить засовы ЗЦ 057 при помощи саморезов кровельных. В дорожном покрытии пробурить отверстия для задвижки засовов в землю и установить посадочные стаканы (рис. 5).

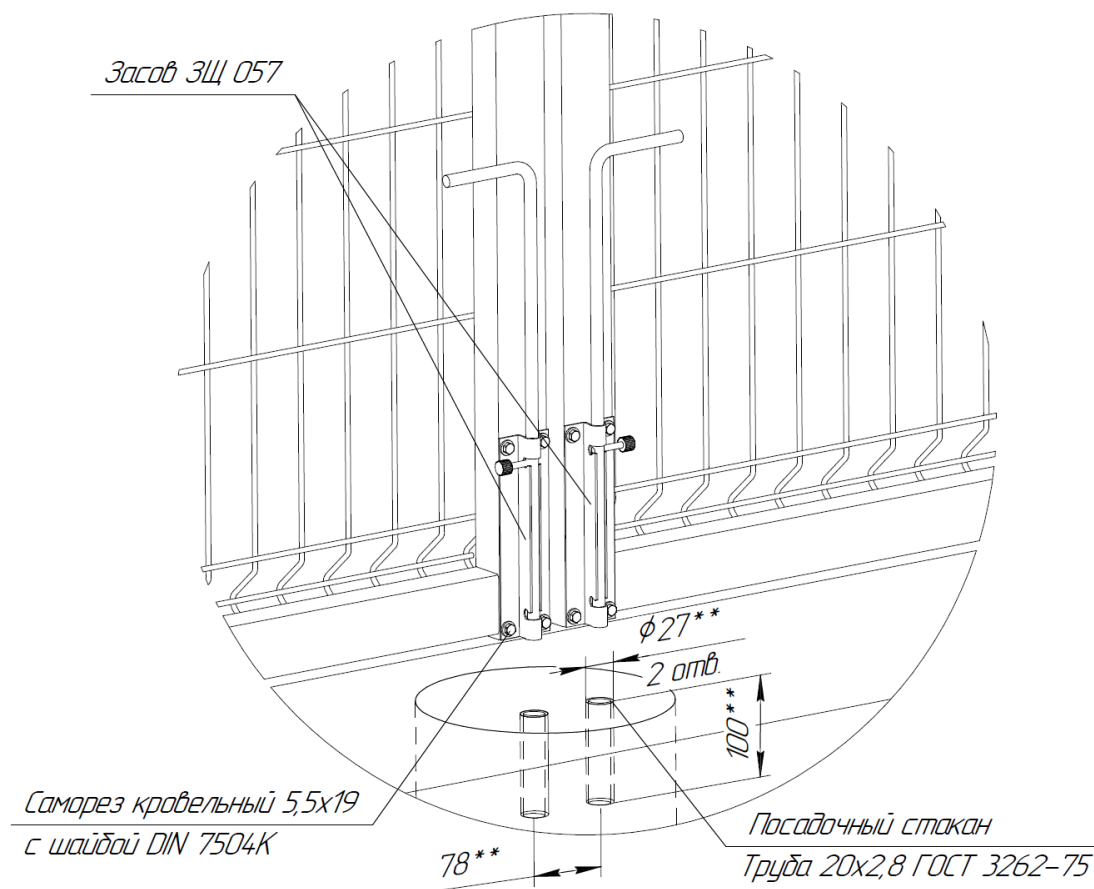


Рис. 5. Установка засовов ЗЦ 057

5. Общие условия эксплуатации

5.1. Ворота распашные должны использоваться только согласно их назначения.

5.2. Не допускать использование бракованных комплектующих, столбов и створок, погнутых при транспортировке или при погрузке-разгрузке.

5.3. Перед началом и во время эксплуатации (1 раз в год) рекомендуется смазывать трущиеся и поворотные детали петель ворот смазкой общего назначения типа Литол 24.

5.4. В процессе эксплуатации необходимо:

- не допускать механические повреждения и воздействие ударных нагрузок на ворота;
- не реже одного раза в месяц проводить внешний визуальный осмотр на предмет наличия повреждений;

- в случае механического повреждения элемента ворот (панелей заполнения, рам створок, столбов, деталей петель и запоров), повреждённый элемент ворот подлежит замене на аналогичный элемент завода-изготовителя;

- следить, чтобы во время перемещения створок ворот в проёме отсутствовали посторонние предметы (мусор, снег, грунт и т.д.) во избежание повреждения конструкции.

5.5. Запрещается устанавливать дополнительное оборудование или аксессуары, не предусмотренные заводом-изготовителем, а также производить самостоятельно замену или регулировку отдельных частей, без согласований с изготовителем.

5.6. При повреждении покрытия ворот до основного металла, для продления срока службы изделия и сохранения эстетики внешнего вида изделия, рекомендуется произвести зачистку, обезжиривание и локальную подкраску ворот с использованием автоэмали соответствующего цвета либо раствора полиэфирной порошковой краски соответствующего цвета в ацетоне.

6. Транспортировка и хранение

6.1. Ворота в разобранном виде транспортируются в упаковке завода-изготовителя.

6.2. В процессе транспортировки упаковка должна быть надёжно закреплена на транспортном средстве и защищена от попадания грязи, влаги и атмосферных осадков.

6.3. Условия хранения и транспортировки упакованных изделий должны соответствовать группе условий хранения Ж2 (таблица 13) по ГОСТ 15150.

6.4. Погрузку, транспортирование, выгрузку и хранение упакованных изделий следует проводить, соблюдая меры, исключающие возможность их повреждения.

6.5. Не допускается сбрасывание изделия при разгрузке, транспортирование волоком и другие действия, которые могут причинить повреждения элементов конструкции. Перемещение упаковок ворот рекомендуется вести с применением вилочного погрузчика.

6.6. Допускается штабелирование при хранении и транспортировании упаковок со створками и столбами высотой до 6 упаковок. Допускается штабелирование друг на друга упаковок только с одноимённой и одногабаритной продукцией.

7. Гарантии изготовителя

7.1. Гарантийный срок эксплуатации составляет 12 месяцев со дня продажи ворот.

7.2. Срок службы изделия – 10 лет со дня продажи.

7.3. Предприятие - изготовитель гарантирует безопасную работу ворот при соблюдении Потребителем правил по транспортировке, хранению, установке и эксплуатации.

7.4. **Гарантия не распространяется:**

- на неисправности, возникшие при использовании ворот не по назначению;

- на случаи естественного износа декоративно-защитного покрытия элементов ворот в процессе эксплуатации (появление светло-серых и темно-серых пятен, а также так называемой «белой коррозии»);

- при самостоятельном внесении Потребителем изменений в конструкцию ворот.

- на фурнитуру: петли, крышки столбов, метизную продукцию, колючую проволоку, спиральные барьеры безопасности.

ВНИМАНИЕ! Гарантии предоставляются при наличии у Потребителя паспорта на изделие.

8. Свидетельство о приемке

Ворота распашные _____ соответствует комплекту поставки, изготовлены в соответствии с требованиями ТУ 5260-003-58610648-2014, действующей технической документации и признаны годными к эксплуатации.

Начальник службы контроля качества ООО «ПГС-К»

Прудников Е.В.



9. Свидетельство о продаже

Продавец

Дата продажи _____

М.П.